

Job'In ouvre un espace commercial partagé  
en partenariat avec la Ville de Liège :

# LEOPOLD

## COMMERCE INSPIRÉ

Conférence de presse du 24 avril 2019



L'UNION EUROPÉENNE ET LA WALLONIE  
INVESTISSENT DANS VOTRE AVENIR

Une cellule commerciale dans le centre de Liège accessible aux starters pour la période et la durée de leur choix ouvre ses portes le 2 mai 2019.

## **Un partenariat solide et la naissance d'une idée**

Depuis des années, la Ville de Liège et Job'In collaborent main dans la main dans un objectif commun : **développer et pérenniser l'activité économique du centre-ville de la cité ardente**. Plusieurs boutiques, restaurants, ateliers accompagnés par Job'In et soutenus par « Liège the place to shop » et son « Créashop » ont vu le jour ces cinq dernières années.

Après l'expérience réussie du quartier Souverain-Pont, La ville de Liège continue sur sa lancée avec « Grand Léopold, vitrine des créateurs » qui va agrandir cette « place to be and to shop ». C'est naturellement que le partenariat se poursuit avec la création d'une cellule rénovée par la Ville de Liège et louée par Job'In qui sera mise à la disposition de créateur·trice·s souhaitant tester la faisabilité de leur projet et se confronter à la réalité de leur marché.

*« Job'In croit en la force du partenariat aussi bien local que métier. C'est donc tout naturellement que, en plus du partenariat avec la Ville de Liège, le projet s'est construit avec des partenaires entrepreneurs. D'ailleurs, c'est au cours d'échanges avec certains d'entre eux au printemps 2018 que l'idée du projet a germé à l'automne pour arriver à l'ouverture au printemps 2019 : un beau bébé ! »* **Marine Troisfontaines, directrice de Job'In**

Chaque partenaire, tou·te·s accompagné·e·s dans leur projet d'entreprise par Job'In, a mis sa pincée d'expertise dans la réalisation de cette idée :



L'UNION EUROPÉENNE ET LA WALLONIE INVESTISSENT DANS VOTRE AVENIR

\*.dwg

- Jean-François Bodson (Design with Genius, bureau de Design d'espace - design d'objet - scénographie – ébénisterie)
    - <http://www.designwithgenius.be/> a un intérêt marqué pour le développement de nouveaux concepts et de maillage commercial local comme en témoignent, entre autres, son atelier d'En Neuvicé ou encore la gestion d'un pop-up store en Souverain-Pont.
  - Marlène Corona (créatrice de Bleach 90, l'e-shop dédié aux années 80 et 90 <https://www.bleach90.be/>) représente le pouls des créateur-trice-s en termes de besoins et d'expériences dans différents modes de vente.
- 
- Emmanuelle Wégria, (créatrice de Wattitude <https://www.wattitude.be/fr/>) Première vitrine du made in Wallonia, Wattitude propose exclusivement des produits conçus, créés et/ou fabriqués en Wallonie. Wattitude, c'est aussi une des initiatives qui a contribué au renouveau de la Rue Souverain-Pont ! Emmanuelle a de multiples compétences et expériences en tenue d'un commerce, cohérence d'un mix commercial, sélection de produits de qualité par des artisans et entrepreneurs passionnés.
- 

Après leur aide à la mise en place du projet, ces partenaires font maintenant partie du comité de sélection des projets pour une présence dans le commerce.

Le bien-nommé « Léopold, commerce inspiré, ouvrira ses portes le **2 mai 2019**.

## Un espace lumineux de 80m<sup>2</sup> très bien situé

Situé rue Léopold 10 aux portes des nouveaux quartiers « hypes » du centre-ville, « Léopold, commerce inspiré » est composé de 40 m<sup>2</sup> au rez-de-chaussée, 40 m<sup>2</sup> en mezzanine, avec une très grande vitrine, **lumineux et modulable**. En face de la gare



L'UNION EUROPEENNE ET LA WALLONIE INVESTISSENT DANS VOTRE AVENIR

des bus Léopold, le lieu profite d'une large visibilité grâce aux passages fréquents des piétons et des véhicules.

## Un espace flexible dans la durée et dans la forme

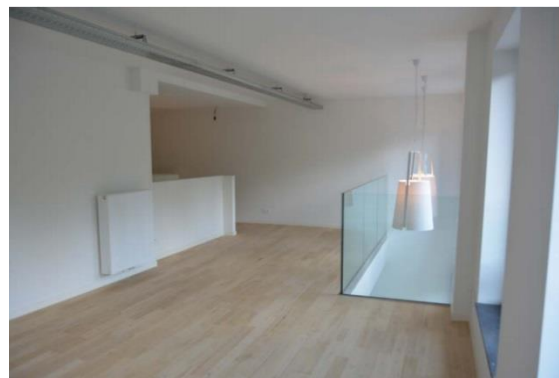
L'occupation du commerce est voulue très flexible en termes de durée et de forme (corner de vente, occupation de la vitrine/du plafond, bureau partagé sur la mezzanine, expo, vernissage, atelier, coworking, ventes privées, événement, réseautage, matérialisation d'un



e-commerce, ...). Elle peut être simultanée par plusieurs créateur·trice·s ou réservée pour une seule entreprise. Une soirée, une journée, une semaine, un mois, un trimestre,... Le·a starter choisit sa formule en fonction de ses besoins. Le tarif est accessible financièrement et dépend de la forme, de la durée et de la période choisie.

## Un espace adapté à (presque) tous les types de métiers

Hormis les projets HoReCa, toutes les activités sont envisageables, que l'on soit en phase de création d'activité, en couveuse d'entreprise ou déjà indépendant. Imaginez... Aux murs, les toiles d'un·e artiste accompagné par Job'In Design qui habille un corner de produits de beauté, voisin d'un pop-up store d'articles de mode. Puis, dans la mezzanine, un·e graphiste qui



reçoit ses clients, un atelier se tient sur le zéro déchet ou un espace de bureaux partagés permet de coworker. Chaque activité se nourrit des autres, des opportunités se créent en partenariat ou en clientèle.

Pour pouvoir accueillir tout ce beau monde, Job'In a fait réaliser du mobilier sur mesure et modulable par Aurélie Servais. Cette architecte d'intérieur, qui fut accompagnée par Job'In Design et a elle-même occupé l'espace avec un pop-up



store l'hiver passé, propose un aménagement sobre et intemporel destiné à accueillir tout type de projet et les faire cohabiter de manière harmonieuse.

## Interviews

**Marine Troisfontaines, directrice de Job'In :** « *Job'In reste précurseur en créant ce nouveau concept unique à Liège. Avec « Léopold, commerce inspiré », nous comblons un besoin rencontré régulièrement par les (futur.e-s) indépendant.e-s. Nos porteur.euse.s de projet sont souvent confronté.e-s au fait qu'il est compliqué de louer un espace commercial pour une courte durée. Il est délicat de signer un bail commercial de longue durée sans être certain.e de générer suffisamment de chiffre d'affaire. Via notre cellule, nous donnons également la possibilité à nos starters de faire leurs premières armes, leurs premières ventes, de s'ancrer dans la réalité.*

*Ce lieu donne aussi la possibilité aux entrepreneur.euse.s de tester différents aspects du développement de leur activité :*

- *Le projet : tester un concept, diversifier l'activité, mettre en scène des objets, se confronter au marché (tarifs, intérêt du public)*
- *La clientèle : communiquer, stimuler la relation avec la clientèle et la diversifier, réseauter*
- *L'environnement : lien avec le quartier, les autres commerçants, les institutions*
- *Le profil : profil commerçant/commercial, tenue d'un commerce, gestion du temps, des stocks,..., professionnalisation des compétences entrepreneuriales*

*Ils pourront décider, en toute connaissance de cause, de se lancer dans leur propre espace par la suite. Grâce à la Ville de Liège, nous bénéficions de ce magnifique lieu remis à neuf en plein centre de Liège tout près du nouveau quartier tendance composé des rues Souverain-pont et en Neuvise. »*

Madame Maggy Yerna, Échevin du Développement économique de la Ville de Liège :



L'UNION EUROPÉENNE ET LA WALLONIE INVESTISSENT DANS VOTRE AVENIR

« Les premiers projets Créashop, rue Souverain Pont, portent aujourd'hui leurs fruits et ont permis à de jeunes entrepreneurs de se lancer dans le métier. Avec la création de Léopold, Commerce Inspiré, la Ville de Liège poursuit son objectif de redynamisation économique du quartier Grand Léopold.

Ce projet, en collaboration avec Job'In, répond à un besoin en termes d'infrastructure pour permettre à de nouveaux commerces de tester le marché. Nous sommes heureux de pouvoir ainsi participer à la création de nouveaux emplois, à l'épanouissement de projets entrepreneuriaux de qualité tout en travaillant sur l'image et sur la revitalisation du quartier »

## Les futures occupants

- Barbara Wolfs est Designer et a créé « Den. » .

« Den. » est un atelier de bijouterie rempli de valeurs humaines et de partage. Contrairement aux grandes marques actuelles qui prône la grande production, « Den. » cherche à ce que le client puisse garder son bijou le plus longtemps possible, au fil des saisons, en proposant :

- Des pièces authentiques et originale avec un univers marqué
- La possibilité de personnaliser ou de faire faire un bijou sur mesure pour que la création lui devienne unique,
- Un vrai service avant- et après-vente de qualité.



Den. c'est aussi un atelier qui accueille les plus curieux pour venir découvrir la collection, apprendre la bijouterie et partager cette passion entre novices et passionnés.

« Den. » c'est une ode au temps et au partage.

« Den. » occupera un corner du magasin dès l'ouverture (2 mai 2019) et ce, jusqu'au mois de décembre 2019.



L'UNION EUROPÉENNE ET LA WALLONIE INVESTISSENT DANS VOTRE AVENIR



- Anisa Boubnan est conseillère en rituel beauté et a créé « LYU Skin ».



Convaincu que la routine beauté est un moment privilégié à savourer chaque jour afin de se reconnecter avec soi et ainsi apprécier le cadeau que nous offre la vie, « LYU Skin » offre à chacun de merveilleuses manières de pratiquer l'amour de soi tous les jours, en proposant des cosmétiques de qualité, non-testés sur les animaux et qui respectent toutes les peaux, même les plus sensibles.

Les produits de « LYU Skin » occuperont un corner de vente pendant 6 mois à partir de juin.

- Stéphanie Frère dirige « Stela », une marque de foulards et pas que...

« Stela », ce sont des foulards dame, homme et enfant, que vous composez sur mesure lors d'ateliers créatifs, parmi le grand choix de modèles, tissus et extras disponibles. Des patrons exclusifs pour des pièces uniques, dessinées et confectionnées tout près de Liège par Stéphanie.



Stéphanie a choisi la formule corner de vente dès l'ouverture (2 mai 2019) et proposera également des ateliers.

## D'autres projets dans les cartons



- ✓ La marque de sacs innovants « 26 secondes » probablement en septembre.

- ✓ Les conférences et ateliers de Pura Vida, Le Zéro Déchet Conscient & Enthousiaste.



L'UNION EUROPÉENNE ET LA WALLONIE INVESTISSENT DANS VOTRE AVENIR



✓ Les créations de Elysta qui dessine et réalise du mobilier pour les chambres d'enfants.

Des « lits'maginaires » ou « lits cabanes » originaux et personnalisables, des chaises, des tables, des barrières,...

## A propos de Job'In

Job'In est une initiative privée wallonne lancée en 1997 en vue de proposer une alternative novatrice en matière de **lutte contre le chômage** : l'**autocréation d'emploi**.

Projet pilote à sa création, Job'In a bénéficié du soutien de la Wallonie et de l'Europe pour se développer. Lancée à Liège, l'asbl représente une équipe de 29 collaborateurs répartis dans 8 antennes : Namur, Mont-Saint-Guibert, Nivelles, Oupeye, Sambreville, Verviers, et Liège (deux pôles – Avenue Blondin et à la Design Station).

Notre mission





Se lancer dans la construction d'un projet, **concrétiser son rêve** pour qu'il devienne une réalité professionnelle nécessite du temps, de la réflexion, de l'anticipation et une maîtrise de toutes ses composantes. Depuis 1997, Job'In a pour mission d'offrir la possibilité de créer une entreprise – et donc leur propre emploi – à un public pour qui il existe des défis et questionnements liés soit à leur profil, soit à l'activité envisagée (durée de maturation du projet longue).



L'objectif est la création d'emplois durables et la limitation des risques financiers personnels des porteurs de projet grâce à une démarche d'accompagnement responsable.

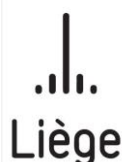
Job'In propose des outils leur permettant d'approcher de façon subtile leur marché et de se positionner face à leurs concurrents.

Notre objectif est de créer des entreprises qui ont une âme :  
à la fois inspirées et solidement ancrées dans la réalité.

## A propos de Créashop à Grand Léopold



Le renouveau, c'est contagieux ! Depuis peu, les ruelles de Grand Léopold connaissent un afflux rafraîchissant de boutiques-ateliers d'artisans, de stylistes et designers. Ces nouvelles enseignes font déjà la réputation avant-gardiste d'un quartier « tendance » plein de charme cultivant un certain art de vivre. Ici, les artistes et créateurs côtoient chercheurs et entrepreneurs innovants. Grand Léopold est aussi un laboratoire bouillonnant d'idées pour les start-up grâce à son « hub créatif ».



L'appel à projets Créashop à Grand Léopold vise à affecter des cellules commerciales rénovées appartenant à la Ville de Liège dans le quartier Grand Léopold avec des loyers évolutifs sur 3 ans.

[http://place2shop.liege.be/uploads/common/file/IDQLeopold\\_web.pdf](http://place2shop.liege.be/uploads/common/file/IDQLeopold_web.pdf)

Pour de plus amples informations :

Delphine Marischal, chargée de communication

[delphine.marischal@jobin.be](mailto:delphine.marischal@jobin.be) – 04/344 06 01

[www.jobin.be](http://www.jobin.be)



L'UNION EUROPÉENNE ET LA WALLONIE  
INVESTISSENT DANS VOTRE AVENIR